



**MEMÒRIA**  
**SERVEIS BÀSICS D'ATENCIÓ SOCIAL**  
**2013**

**SANT JULIA DEL LLOR i BONMATÍ**

Treballadora social: Elisabet Gordón.

Educador social: Pep Cullell.

## 1- DADES DE POBLACIÓ I CONTEXTUALITZACIÓ

Font de les dades: Diputació de Girona ([www.ddgi.cat/xifra/](http://www.ddgi.cat/xifra/))

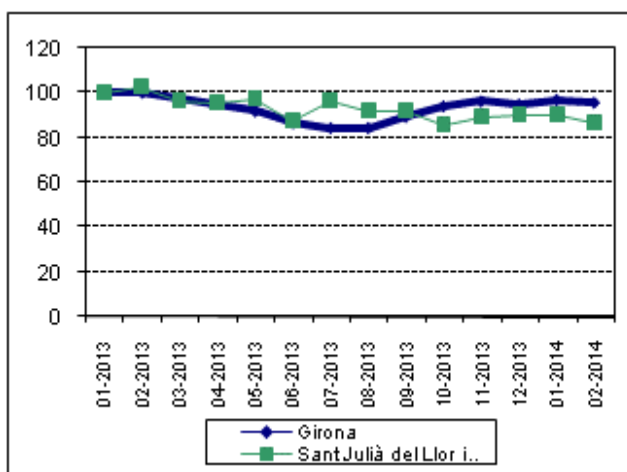
### POBLACIÓ

	Homes	Dones	Total
	646	618	1.264
	646	618	1.264

### ATUR

	2013, Gener	2013, Desembre	Variació	% 2013, Gener	% 2013, Desembre	%Variació
Homes	56	51	-5	50,91%	51,52%	-8,93%
Dones	54	48	-6	49,09%	48,48%	-11,11%
TOTAL	110	99	-11	100,00%	100,00%	-10,00%

Evolució de l'atur registrat (01-2013 -> base 100)



### ATUR REGISTRAT ESTRANGERS

	2013, Gener	2013, Desembre	Variació	% 2013, Gener	% 2013, Desembre	%Variació
Homes	15	10	-5	62,50%	52,63%	-33,33%
Dones	9	9	0	37,50%	47,37%	0,00%
TOTAL	24	19	-5	100,00%	100,00%	-20,83%

## 2- LA MEMÒRIA EN DADES

### Expedients

Població del municipi	1264
1. Nombre d'expedients oberts durant l'any 2013	19
1.1. Atencions puntuals	7
1.2. Casos nous en seguiment (i tràmits)	12
2. Nombre de casos en seguiment, arrossegats d'anys anteriors	44
3. Total de casos familiars atesos durant l'any	63

### Entrevistes

4. Total entrevistes	222
4.1. Entrevistes concertades	186
4.2. Entrevistes no concertades	25
4.3. Visites a domicili	11

### Coordinacions

5. Nombre total de coordinacions	95
5.1. Amb serveis d'ensenyament	15
5.2. Amb serveis de salut	17
5.3. Amb programes del Dep. de Benestar i Família	10
5.4. Amb serveis municipals/regidoria/alcaldia	11
5.5. Amb Caritas i voluntariat	13
5.6. Amb serveis d'atenció a les víctimes de violència de gènere	0
5.7. Amb serveis per a gent gran	0
5.8. Amb serveis per persones amb disminució	0
5.9. Amb Vigilants/Polícia local i mossos	0

5.10. Altres equips d'atenció social primària	8
5.11. Amb Equips d'atenció a la infància i adolescència (EAIA)	2
5.12. Casa d'Infants	10
5.13. Amb serveis d'atenció domiciliària	9

### Tràmits i Recursos

Nombre d'ajudes socials i d'urgència municipals	(1) 18
Nombre d'ajuts d'urgència del Consorci	(2) 7
Nombre de famílies que han rebut ajuts del banc d'aliments que gestiona Càritas	(3) 20
Nombre de famílies que han rebut ajuts econòmics d'urgència social de Càritas	(4) 3
Nombre de famílies que han rebut ajuts de ASCA (Associació contra l'atur)	1
Nombre de kits de Creu Roja	14
Nombre de beques de menjador	3
Nens atesos pel programa "cap nen sense joguines"	(5) 16
Beques d'activitats extraescolars	0
Informes d'arrelament social	3
Traduccions	1
Número de persones ateses per Dependència (PIA) al municipi	31
Número de RMI actives durant l'any	(6) 4

(1)

1 Subministrament d'aigua	61,93 €
2 Ajornament pagament tributs	
1 Bonificació rebuts d'aigua i escombraries	
12 Material escolar i llibres	790,97 €
2 Medicació	240,31 €
4 Subministrament elèctric	271,15 €
1 Ulleres graduades	49 €
<b>TOTAL</b>	<b>1.413,36 €</b>

(2)

3 subministrament aigua	396,88 €
3 subministrament elèctric	605,03 €
<b>TOTAL</b>	<b>1001,91 €</b>

(3) 75 persones que pertanyen a 20 grups familiars

(4)

1 medicaments	41,32 €
1 subministrament elèctric	123,08 €
1 excursió	18 €
<b>TOTAL</b>	<b>182,40 €</b>

(5) 16 nens de 7 grups familiars

(6) S'ha pagat 19.049,58 € a 4 unitats familiars amb un total de 19 membres.

### **Gent Gran i Dependència**

Número de persones ateses per Dependència (PIA) al municipi	31
Numero de sol·licituds de Dependència 2013	2
Número de PIAS realitzats 2013	2
Número de modificacions de PIAS realitzades	2
Número de revisions de Dependència realitzades	1
Número de casos oberts durant el 2013 de SAD Dependència	0
Número de casos atesos de SAD Dependència 2013	2
Número de casos oberts de SAD Social 2013	1
Número de casos atesos de SAD Social durant el 2013	2
Nombre de casos de Transport Adaptat	0

### 3- LA MEMÒRIA QUALITATIVA

#### Usuaris del servei durant l'any 2013

La població empadronada a 31 de desembre de 2013 és de 1.264 persones. Els serveis socials han atès 63 unitats familiars, que suposen 186 persones, el 14,7% de la població, el que representa un increment de gairebé 2,7 punts respecte a la població atesa l'any 2012.

De les 63 unitats familiars ateses, 21 són famílies procedents de la immigració.

L'atenció als serveis socials de St. Julià del Llor i Bonmatí va lligada majoritàriament a 2 grups de població específics:

#### 1. Famílies amb persones dependents.

Malgrat es mantingui la llei de la dependència, aquesta s'ha vist afectada per canvis que suposen retallades en les prestacions i drets de les persones dependents: la desaparició de la prestació econòmica vinculada a residència privada, la prestació econòmica per a cuidador no professional es deixa de percebre des del dia de l'ingrés de la persona dependent a residència, a més la prestació econòmica per cuidador no professional té un període de carència de 6 mesos i les famílies poden trigar a cobrar-la més de dos anys.

Des del desplegament de la Llei s'han fet 31 Programes d'Atenció Individualitzada (PIA) part d'aquests, no són vigents per defunció de la persona dependent, ingrés a residència o canvi de municipi.

En relació als Programes Atenció Individualitzada, la majoria de dependents i les seves famílies continuen optant per la prestació econòmica per a cuidador familiar, tot i que hi ha famílies que no tenen dret a l'ajuda per que no reuneixen els requisits de convivència (la persona cuidadora ha de portar més d'un any empadronada amb la persona dependent i ser familiar de 1er o 2n grau. Normativa entrada en vigor el 01/08/2013). Altres serveis demanats són: SAD, centre de dia i acolliment residencial.

La pèrdua de confiança per part de la gent gran i les seves famílies en les ajudes de dependència han fet disminuir el número de sol·licituds i de revisions de grau.

Hi ha 8 avis que són beneficiaris del servei de Teleassistència.

## 2. Famílies afectades per la crisi econòmica

Malgrat que al municipi s'ha donat una estabilització en els nivells d'atur, les conseqüències de les altes taxes de desocupació són ben palpables en les problemàtiques que presenten bona part dels grups familiars atesos. Es dona la circumstància recurrent de nombrosos grups familiars atesos en els quals tots els membres es troben en situació d'atur, amb uns ingressos molt baixos que no arriben a cobrir les necessitats bàsiques d'alimentació, vivenda i subministraments.

En els casos més greus, es tracta majoritàriament de famílies nombroses amb poc o nul suport familiar, immigrades o no, amb fills en edat escolar i que són beneficiaris del banc local d'aliments de Càritas i que tenen greus dificultats per mantenir al dia els pagaments de l'habitatge i dels subministraments de llum i aigua.

La cronificació de les situació de precarietat econòmica, la manca d'expectatives de millora i l'exclusió social està començant a provocar una fractura social al municipi, que es detecta en àmbits com l'escolar, on els nens i nenes de famílies que pateixen aquesta situació d'exclusió no poden fer front a les despeses bàsiques per l'educació dels seus fills: material escolar, pagament de les sortides a excursions de contingut curricular o llibres de text. I en el cas dels estudis d'ESO, on es produeix una esclatxa digital per motius de renda, donat que cada alumne ha de disposar d'un ordinador portàtil i connexió a internet a casa per fer els deures o estudiar els continguts. El poble tampoc disposa d'un cibercentre o d'un centre cívic amb connexió a internet gratuïta per poder facilitar als nens i nenes l'accés a les TIC, actualment imprescindibles per la seva sociabilització i educació.

La vinculació i participació en activitats esportives i de lleure de nombrosos grups familiars queda del tot descartada en aquests nens i nenes, donat que són de pagament, el que dificulta la seva inclusió social, donant-se una preocupant discriminació i estigmatització per motius de renda que impedeix la identificació en la pertinença a la comunitat i al grup d'iguals.

El municipi de Bonmatí no disposa d'un polígon industrial amb un viver d'empreses que faciliti l'ocupació. Però la seva ubicació geogràfica prop d'una gran ciutat i l'existència d'habitatges antics en lloguer provinents de les antigues colònies fabrils, provoquen un efecte d'atracció cap a nous grups familiars en situacions de precarietat econòmica, que troben al municipi uns lloguers assequibles i la proximitat de la ciutat.

El procés de cronificació de les situacions d'extrema vulnerabilitat dels nuclis familiars amb totes les persones aturades s'ha anat accentuant. Els ingressos d'aquestes famílies, provinents de prestacions no contributives en haver esgotat el cobrament de l'atur, és mínim, i el suport que des dels serveis socials s'ha

pogut donar es limita al banc local d'aliments i algun econòmic puntual per evitar talls de subministraments de serveis bàsics (llum i aigua).

El programa de renda mínima d'Inserció (RMI), després de la davallada que va experimentar per la nova reglamentació "**Decret 384/2011, de 30 d'agost, de desplegament de la Llei 10/1997, de 3 de juliol, de la renda mínima d'inserció**" ha proporcionat durant l'any 2013 un total de 19.049,58 € a 4 unitats familiars de Bonmatí amb un total de 19 membres.

Davant la manca de perspectives de millora de la situació econòmica, estem observant com diversos grups familiars establerts a Bonmatí i provinents de la immigració del Magreb dels anys 90, i que estan a l'espera que se'ls concedeixi la ciutadania espanyola, manifesten la intenció de tornar a emigrar, aquesta vegada a altres països de la UE, on la situació econòmica és millor i hi tenen parents, i per tant, la possibilitat d'obtenir un primer ajut per instal·lar-s'hi en aquest nou procés migratori.

Pel que fa la programa d'aliments de Càritas, l'any 2013 és un any de consolidació del programa d'aliments. El nombre total de famílies i persones beneficiades pel programa d'aliments és similar al del l'any anterior:

	GRUPS FAMILIARS	PERSONES
2012	18	80
2013	20	75

Prop del 6% de la població censada a Bonmatí rep ajut del banc d'aliments que gestiona l'agrupació local de Càritas.

Podem afirmar que el programa del banc local d'aliments de Càritas a Bonmatí es troba fermament assentat, és una gran ajuda als grups familiars en situació de necessitat i gaudeix d'una bona consideració i coneixement per part del municipi. La coordinació entre l'entitat que gestiona el servei i el nostre equip és fluïda i els protocols i circuit de derivació dels casos funciona correctament.

Caldria millorar el servei amb la implementació de productes frescos per proporcionar proteïnes d'origen animal (carn i ous principalment) o verdures i/o fruita de manera regular.

Pel que fa als ajuts d'urgència social derivats de la llei 13/2006 de prestacions socials de caràcter econòmic, l'any 2013 hem aconseguit incrementar en un 255 % les ajudes econòmiques concedides, passant de 1.016,52 € l'any 2012 a 2.597,67 € l'any 2013 tal com reflecteix el següent quadre:

	Ajuntament	CBSS	Caritas	ASCA	TOTAL
2012	603.29 €	360.58 €	-	52.25 €	1016.52 €
2013	1413.36 €	1001.91 €	182.40 €	-	2597.67 €



Durant l'any 2013 també s'ha continuat donant suport amb el programa *cap nen sense joguina* gestionat per Creu Roja o Càritas. Se n'ha beneficiat 16 nens que pertanyen a 7 grups familiars de Bonmatí.

## ORGANITZACIÓ DEL SERVEI

L'equip està format per una treballadora social i un educador social. Malgrat les limitacions que suposa treballar en un únic despatx, hem adequat el nostre horari laboral i els dies d'atenció de manera que l'usuari del servei pugui disposar de la intimitat i confidencialitat necessàries per tractar les complexes problemàtiques que els afecten i que habitualment atenem.

El treball interdisciplinari que requereixen determinats casos el realitzem en horaris prèviament pactats entre els dos professionals que atenem el municipi .

L'espai i la ubicació al mateix ajuntament el valorem com a correcte. Rebem de bon grat el suport puntual que podem necessitar de les administratives de l'Ajuntament (us de l'escàner, derivació de trucades internes, gestió de l'agenda,...).

Pel que fa a les coordinacions amb els diferents agents amb els quals treballem, venen determinades pels col·lectius amb els quals treballem. Així, l'educador social, que centra el seu treball en la infància i adolescència, es coordina periòdicament amb el CEIP o el IES de referència. La coordinació amb els centres educatius és fluïda i satisfactòria. No passa el mateix amb la xarxa de salut. Els pediatres de referència no participen mai a les comissions socials que es fan als centres escolars, pel que es perd bona part de la informació de caire mèdic. La coordinació amb pediatria és difícil i unidireccional, sempre a demanda dels serveis social i mai a demanda dels tècnics de salut. Es fa impossible establir un treball en xarxa de qualitat.

També en la línia del treball en xarxa la Treballadora Social del municipi ha participat en la Taula d'Exclusió Social com a representant de les treballadores socials del Consorci. En aquesta taula hi participa també Càritas Diocesana de Girona i Creu Roja de Santa Coloma. L'objectiu és articular la xarxa de suport de les persones més necessitades, optimitzar recursos, detectar necessitats i fer propostes d'intervenció.

Aquesta taula ha servit també per articular propostes en el marc del programa "SALUT I CRISI" (DIPSALUT) de la Diputació de Girona va posar en marxa al 2013 i que tindrà continuïtat pel 2014 i 2015.

Cal destacar la millora en la coordinació amb la Xarxa de Salut respecte als grup d'adults i gent gran, gràcies a la incorporació de la figura de la infermera domiciliària, la qual s'encarrega de compartir i traspasar informacions, usuaris, problemàtiques... amb l'objectiu de treballar d'una forma més integral (model socio-sanitari) i donar un millor servei al ciutadà.

## PLANIFICACIÓ

L'actual moment econòmic que estem vivint fa que ens centrem més en les necessitats més bàsiques i elementals, però cada vegada més hem de treballar per assolir objectius més elevats que superin l'assistencialisme: alimentació i subministraments bàsics.

Es continua treballant per implementar un veritable treball en xarxa amb els diferents agents socials que treballem a la zona del Ter-brugent, donat que compartim serveis i necessitats. En aquest sentit, els serveis socials proposem reunions periòdiques amb els tècnics de joventut, educació, salut, insertors laborals,... de la zona amb la finalitat de ser més eficients, compartint i optimitzant recursos.

Bonmatí, 31 de març de 2014