

MEMÒRIA
SERVEIS BÀSICS D'ATENCIÓ SOCIAL
2014

SANT JULIA DEL LLOR I BONMATÍ

Treballadora Social: Elisabet Gordon
Educador Social: Pep Cullell

Bonmatí, febrer de 2015



1- DADES DE POBLACIÓ I CONTEXTUALITZACIÓ

Demografia

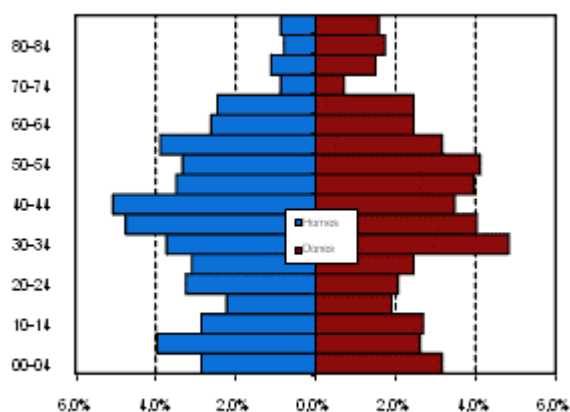
	Homes	Dones	Total
2013	646	618	1264
2014	650	614	1264

Font de les dades: Idescat <http://www.idescat.cat/emex/?id=179032>

Població espanyola	Població estrangera	Índex Immigració
1094	170	2013= 14,55% 2014= 13,44%

Font de les dades: Idescat <http://www.idescat.cat/emex/?id=179032#h3ffff>

Estructura d'edats 2013

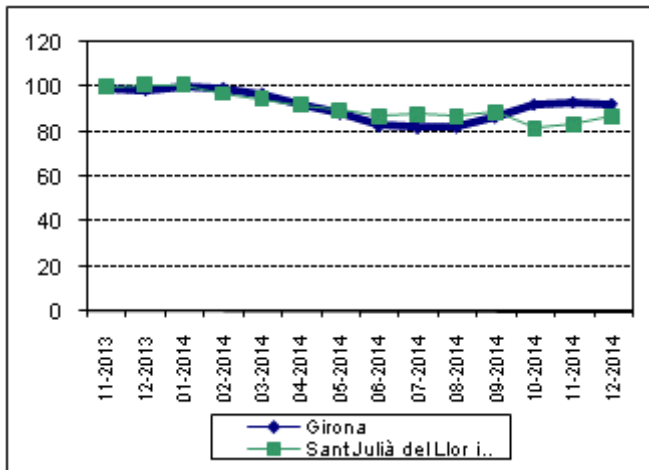


Font de les dades: <http://www.ddgi.cat/xifra/sintesi/sintesi.asp>

Diputació de Girona



Evolució de l'atur registrat (11-2013 > base 100)



Font de les dades: Diputació de Girona
<http://www.ddgi.cat/xifra/sintesi/sintesi.asp>

Taxa d'atur registrat

Desembre 2013	14,41%
Desembre 2014	12,37%

Font de les dades: Diputació de Girona
<http://www.ddgi.cat/xifra/sintesi/sintesi.asp>

Característiques dels aturats. Desembre 2014			
	Absoluts	Pes sobre total	Var. interanual
Estrangers	12	14,12%	-36,84%
Treballadors no qualificats	23	27,06%	-20,69%
Treballadors qualificats	20	23,53%	-23,08%
Educació general	42	49,41%	-17,65%
Estudis primaris complets	8	9,41%	-33,33%
Agricultura	0	0,00%	-100%
Indústria	18	21,18%	-10%
Construcció	18	21,18%	-33,33%
Serveis	48	56,47%	2,13%
Sense ocupació anterior	1	1,18%	-75%

Font de les dades: Diputació de Girona
<http://www.ddgi.cat/xifra/sintesi/sintesi.asp>



Si bé durant l'any 2014 l'equip de serveis socials hem constatat mobilitat de grups familiars al municipi, la població total de Sant Julià del Llor i Bonmatí s'ha mantingut estable.

Aquest darrer any s'ha registrat una disminució de prop d'un punt en el nombre de persones immigrades al municipi (del 14,55% al 13,44%). Hem constatat aquest descens en famílies amb fills, que eren ateses de manera habitual al nostre servei i que rebien suport per part dels serveis socials. Aquestes famílies han endegat un nou procés migratori a altres països europeus.

Malgrat que les dades reflecteixen un descens en el nombre d'aturats registrats a les oficines públiques d'ocupació, els serveis socials municipals no hem detectat una disminució de les necessitats bàsiques en els grups familiars atesos.

Tampoc no ha disminuït el nombre de persones ateses pel servei. Si durant l'any 2013 es van atendre 64 grups familiars, 20 d'ells nous, el 2014, en van ser 61, dels quals 22, eren nous. (12,05% de la població). D'aquestes 61 famílies ateses, 47 són autòctones i 14 immigrades.

Per tant, podem concloure que la disminució en el nombre de grups familiars amb fills menors d'edat i d'origen estranger amb les necessitats bàsiques socials no cobertes i que necessiten d'un suport social, s'ha vist substituïda per l'arribada de nous grups familiars amb fills menors d'edat autòctons que arriben al municipi atrets per la proximitat a la capital (Girona) i la disponibilitat d'habitatges de lloguer assequibles.

La persistència i cronificació de la crisi econòmica és una realitat que es deixa sentir a Bonmatí en tots els indicadors analitzats, com en el nombre de persones ateses pel Banc Local d'Aliments gestionat per Càritas parroquial o el nombre de grups familiars perceptors de la RMI.



2- LA MEMÒRIA EN DADES

Expedients

Població del municipi	1.264
1. Nombre d'expedients oberts durant l'any 2014	22
1.1. Atencions puntuals	1
1.2. Casos nous en seguiment (i tràmits)	21
2. Nombre de casos en seguiment, arrossegats d'anys anteriors	39
Total de casos atesos durant el 2014	61

Entrevistes

4. Total entrevistes	194
4.1. Entrevistes concertades	179
4.2. Entrevistes no concertades	7
4.3. Visites a domicili	8

Coordinacions

5. Nombre total de coordinacions	128
5.1. Amb serveis d'ensenyament	27
5.2. Amb serveis de salut	12
5.3. Amb programes del Dep. de Benestar i Família	21
5.4. Amb serveis municipals/regidoria/alcaldia	5
5.5. Amb Caritas	18
5.6. Amb serveis d'atenció a les víctimes de violència de gènere	0
5.7. Amb serveis per a gent gran	12
5.8. Amb serveis per persones amb disminució	1
5.9. Amb Vigilants/Polícia local i mossos	1
5.10. Altres equips d'atenció social primària	7
5.11. Amb Equips d'atenció a la infància i adolescència (EAIA)	3
5.12. Amb serveis d'atenció domiciliària	5

Coordinacions amb Ensenyament

L'educador Social té programades reunions bimensuals amb els centres d'ensenyament (Comissions d'Atenció a la Diversitat) on es discuteixen i elaboren plans de treball per afavorir els nens i nenes de famílies del municipi que presenten problemàtiques socials amb la finalitat de canalitzar i minimitzar les dificultats de les famílies per aconseguir una major integració i socialització dels infants. Les comunicacions amb els centres d'Ensenyament són fluïdes i immediates via e-mail o telèfon i la valoració és molt positiva.

Coordinacions amb Salut

El municipi de Bonmatí no disposa de servei de pediatria. Els infants del municipi s'han de desplaçar a l'Àrea Bàsica d'Anglès. Aquest fet dificulta la coordinació amb el servei de pediatria. No existeix un servei socio-sanitari i no hi ha una coordinació regular i planificada dels casos d'Infància. Els serveis de pediatria, no participen a les Comissions d'Atenció a la Diversitat que es realitzen a les escoles i la coordinació amb els serveis de salut es produeixen via e-mail o telèfon i únicament en aquells casos que presenten una urgència.

Es segueix el mateix criteri pel que fa als serveis especialitzats (*CDIAP Centre de Desenvolupament Infantil i Atenció Precoç* o *CSMIJ Centre de Salut mental Infantil i Juvenil*), ambdós recursos ubicats a Santa Coloma de Farners.

La Treballadora Social es coordina habitualment amb el CAP de Bonmatí, fa uns mesos hi hagut un canvi en el equip de professionals del CAP, la qual cosa no ha afectat a les coordinacions que continuen essent fluïdes. També ens coordinem amb l'Hospital Santa Caterina per a casos de gent gran i amb el Centre de Salut Mental de Santa Coloma de Farners i el CAS Teresa Ferrer de Girona per problemàtiques específiques.

La relació amb aquests serveis és satisfactòria i bidireccional.

Coordinacions amb Càritas

L'agrupació local de Càritas a Bonmatí proporciona un gran servei als grups familiars que es troben en situació d'exclusió per motius econòmics. Proporciona alimentació bàsica als grups familiars derivats des dels serveis socials; classes de conversa en català a dones marroquines i un servei de suport escolar a un grup de nens i nenes en seguiment als serveis socials.

La relació entre els serveis socials i càritas és fluïda i molt satisfactòria.



Tràmits i Recursos

		Euros
Nombre d'ajudes socials i d'urgència municipals	14	782,33 (1)
Nombre d'ajuts d'urgència del Consorci	6	840,15 (2)
Nombre de famílies que han rebut ajuts socials d'Entitats (Càritas, Creu Roja) (NO aliments, sinó ajuts econòmics)	1	54
Nombre de kits de Creu Roja	9	
Nombre de beques de menjador	13 (3)	
Nombre de famílies que han rebut aliments el 2014	21	
Nombre de persones que han rebut aliments el 2014 (suma dels membres de la família)	86	
Nens atesos pel programa "cap nen sense joguines"	22 (4)	
Beques d'activitats extraescolars	0	
Informes d'arrelament social	0	
Traduccions	0	
Persones derivades a serveis d'assessorament jurídic a persones migrants	0	
PIRMIS oberts 2014	4	5.148,97
PIRMIS en seguiment (oberts 2014 + en seguiment)	8	26.212,71

(1)

13 ajuts per estudis (CEIP)	733,33 €
1 vidres ulleres graduades	49 €

(2)

1 alimentació bàsica d'urgència	150 €
3 subministrament aigua	462,01 €
1 transport	78,14 €
1 farmàcia	150 €

(3)

17 sol·licituds
4 denegades
1 beca del 50%
2 beques del 75%
10 beques del 100%

(4)

22 nens i nenes de 12 famílies



Dipsalut

Projectes	Famílies	Persones
Productes no alimentaris	21	86
Productes frescos	21	86
Cursos de Benestar Emocional (punts activació)	3	3
Curs d'estalvi energètic	10	10

Gent Gran i Dependència

LLEI DEPENDÈNCIA	
Número de persones ateses per la Dependència (PIA) a Bonmatí des del 2007	34
Numero de sol·licituds de reconeixement de la situació Dependència tramitades des de Servei Socials al 2014	5
Numero de sol·licituds de revisió de la situació Dependència tramitades des de Servei Socials al 2014	1
Número de PIAS realitzats durant el 2014	5
SAD DEPENDÈNCIA	
Número de casos oberts durant el 2014 de SAD Dependència	1
Número de casos atesos (oberts + nous del 2014) de SAD Dependència	3
SAD SOCIAL	
Número de casos oberts de SAD Social durant el 2014	1
Número de casos atesos (oberts + nous del 2014) de SAD Social	2
Número de casos tancats de SAD social durant el 2014	0
TELEASSISTÈNCIA (TAD)	
Total casos TAD al municipi de Sant Julià del Llor i Bonmatí	9
Número de TAD oberts al 2014	1
Número de TAD tancats al 2014	2
TRANSPORT ADAPTAT	
Nombre de casos de Transport Adaptat	0



3- LA MEMÒRIA QUALITATIVA

Referent al Treball Individual

Usuaris del servei durant l'any 2014

L'atenció als Serveis Socials del municipi continua lligada majoritàriament als següents grups específics:

Famílies amb persones dependents

Durant l'any s'ha treballat 61 expedients. D'aquests 18 són de persones grans i 9 de persones amb discapacitat, que representen el 44.26% dels casos treballats.

Quan parlem de persones dependents es referim a aquelles persones que degut a seva edat, patologia i/o discapacitat necessiten el suport d'una altra persona i/o serveis per millorar la seva qualitat de vida.

Quin serveis i recursos estan a l'abast de les persones dependents:

LLEI DEPENDÈNCIA

Actualment, la llei de la dependència ofereix dins de la seva cartera de serveis les següents prestacions i serveis:

Prestació pel cuidador familiar. Per tal de poder accedir-hi la persona dependent ha de conviure amb el cuidador, que ha de ser un familiar de primer o segon grau. Hi ha una demora de dos anys per cobrar aquesta prestació, que va des dels 268.79€ del Grau II fins als 387.64 del Grau III.

Prestació vinculada a Residència. Des de novembre de 2014 es poden tramitar, però només per les persones reconegudes amb un Grau III. La capacitat econòmica màxima per optar-hi és tenir una renda inferior als 24.000€/l'any. La prestació econòmica màxima per pagar la Residència és de 715,07€ al mes, que serà pels que estiguin en el llinar econòmic més baix, i a partir d'aquí es va reduint a mesura que pugen els ingressos.

Servei d'Atenció Domiciliària. És el servei d'una auxiliar de geriatría per donar suport en les activitat bàsiques de la vida diària de les persones dependents i descarregar a les famílies/cuidadors. Les hores poden variar en funció del Grau i si es fa compatible amb la prestació de cuidador o un altre servei.



Servei de Centre de Dia. El servei de Centre de Dia és un servei de suport a les persones grans que necessiten organització, supervisió i assistència en les activitats de la vida diària (alimentació, higiene, cura personal...) i que complementa l'atenció pròpia de l'entorn familiar. El servei pot ser a mitja jornada o jornada sencera.

Servei d'Acolliment Residencial. Tenen accés aquelles persones reconegudes amb un Grau II i Grau III, que estiguin apuntades a una llista d'espera per obtenir plaça pública.

Des del desplegament de la Llei al 2007 s'han fet 34 acords PIA (Programa Individual d'Atenció) a Sant Julià del Llor i Bonmatí. Part d'aquests, no són vigents per defunció de la persona depenent o ingrés a residència.

En relació als PIA, la majoria de dependents i les seves famílies continuen optant per la prestació econòmica per a cuidador familiar, malgrat les restriccions de la prestació. Tot i que es detecta un augment del Servei de Centre de Dia.

TAD (Teleassistència)

El TAD és un servei d'atenció preventiu i de proximitat, orientat a personers en situació de risc per diferents factors: edat, solitud, fragilitat o dependència. A través d'aquest servei es garanteix que les persones usuàries puguin ser ateses les 24 hores del dia de manera immediata.

Als usuaris se'ls proporciona un penjoll que connecta directament amb el Centre d'Atenció Teleassistència i que els permet parlar des de qualsevol lloc de casa seva amb un professional del Centre en el moment que hi pugui haver alguna situació d'urgència.

Aquest servei es finança en part per la Diputació, en part pels ajuntament i en part pels usuaris.

Al municipi de Sant Julià del Llor i Bonmatí hi ha un total de 9 Teleassistència. Aquest any 2014 s'ha tramitat 1 de forma pública i s'han tancat 2 per defunció.

Quan una persona gran no té criteris per accedir al TAD públic s'orienta a fer-ho de forma privada, informant a l'interessat i/o la família de les empreses que ho gestionen i els preus.



SAD SOCIAL

El servei d'Atenció domiciliària és una prestació comarcal que ofereix un conjunt integrat, organitzat i coordinat d'accions i serveis, que es presten, principalment al domicili, de forma conjunta o separatament segons siguin les necessitats de la persona usuària i/o de la seva família i que s'orienten a resoldre els problemes o limitacions d'autonomia i cura personal i cura de la llar.

Aquest servei es finança en part per l'ajuntament, que aporta com a mínim el 34%, en part per la Generalitat, mitjançant el contracte programa, que aporta el 66% i per les aportacions que han de fer els usuaris.

La valoració econòmica del SAD es calcula en funció dels següents conceptes: ingressos de la unitat familiar del sol·licitant, mínim vital, despeses descomptables i renda disponible.

Al municipi tenim 2 famílies ateses per un SAD social. 1 cas és nou d'aquest 2014.

Famílies afectades per la crisi econòmica

Quan parlem de famílies afectades per la crisi econòmica ens referim aquelles famílies que no poden atendre determinades situacions de necessitat en que es troben, per que no disposen dels recursos econòmics suficients per afrontar-les i no estan en condicions d'aconseguir-los o rebre'ls d'altres fonts.

Per treballar amb aquestes famílies disposem dels següents recursos:

BANC D'ALIMENTS

Caritas Bonmatí gestiona el repartiment d'aliments provinents del Banc dels aliments de les Comarques Gironines, del gran recapte, aportacions d'empreses i persones i aportacions municipals.

	GRUPS FAMILIARS	PERSONES
2012	18	80
2013	20	75
2014	21	86

Com es pot observar al quadre, el servei del banc local d'aliments de Càritas parroquial es troba plenament consolidat i ofereix un suport mensual bàsic en productes alimentaris de primera necessitat a les famílies necessitades que són avaluades i derivades pels serveis socials.



Les dades ens mostren que els grups familiars atesos durant els darrers tres anys s'ha mantingut a un nivell similar, amb poca variació, el que ens suggereix que el nombre de famílies afectades per una situació de pobresa severa es troba situada al voltant del 6% de la població del municipi de Bonmatí.

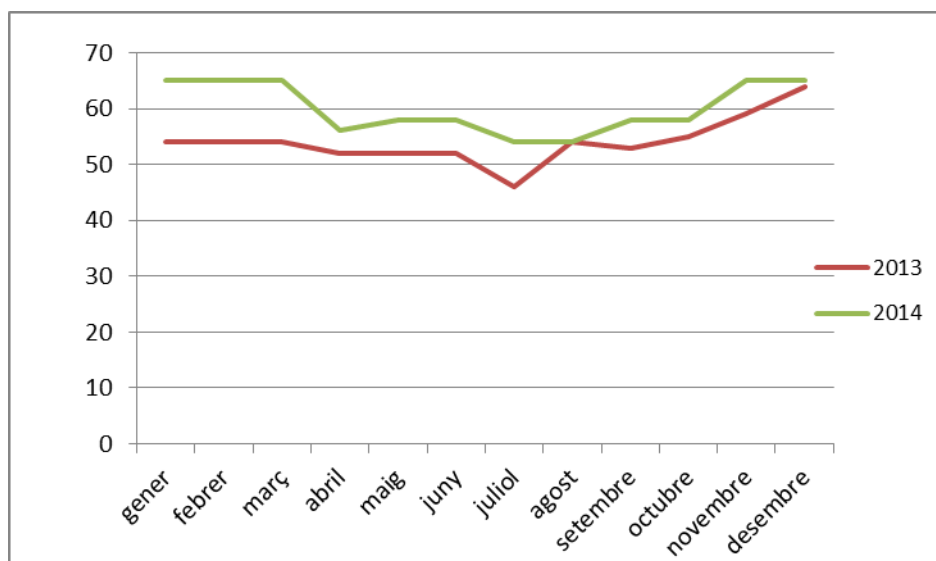
Si bé durant els tres anys de funcionament de l'agrupació local de Càritas Parroquial a Bonmatí, el nombre de grups familiars perceptors del Banc d'Aliments s'ha mantingut estable amb una lleugera tendència a l'increment de famílies beneficiàries, el darrer any s'ha donat un increment d'un 14,6 % en el nombre absolut de persones que han hagut de recórrer a aquest ajut social. Aquest fet és degut a l'increment de famílies amb fills a càrrec que s'ha incorporat al banc d'aliments.

El Consorci de Benestar Social de la Selva participa juntament amb Creu Roja, Càritas i la Diputació de Girona a la *taula comarcal de pobresa*. A través d'aquesta taula, i mitjançant el programa "*salut i crisi*" de la Diputació de Girona hem pogut incrementar l'estoc de productes del banc d'aliments de Bonmatí amb l'aportació de productes no alimentaris (sabó, detergent, lleixiu, productes d'higiene personal, bolquers,...), l'aportació econòmica de 461,42 € per la compra de productes alimentaris frescos (fruita, verdura, carn, peix, ous i làctics) i la compra de 8 bombones de butà .

També durant el passat mes de desembre, mitjançant una aportació econòmica del Departament de Benestar i família de la Generalitat, l'agrupació de Creu Roja de Santa Coloma de Farners va facilitar la donació de roba i calçat per a nens i nenes en edat escolar. Concretament, a Bonmatí el programa va permetre adquirir 9 xandalls de l'escola, 13 parells de bambes i 1 bodi per a un nadó.

Volem destacar la feina feta pels voluntaris de Càritas, sense la qual no s'haurien pogut atendre aquestes 21 famílies de Bonmatí, i la col·laboració que sempre han mantingut amb els serveis socials.

El següent gràfic compara l'evolució mensual de les persones derivades al banc local d'aliments durant els darrers dos anys.



PROGRAMA DE RENDA MÍNIMA D'INSERCIÓ

El programa de Renda Mínima d'Inserció, conegut com a PIRMI, és una acció de solidaritat de caràcter universal envers els ciutadans i ciutadanes amb greus dificultats econòmiques i socials amb el propòsit d'atendre les necessitats bàsiques per viure en societat, amb els recursos convenients per mantenir-se i per afavorir-ne la inserció o la reinserció social i laboral.

La RMI és una prestació de caràcter familiar i permet proporcionar una prestació econòmica als grups familiar establerts al municipi i greument afectats per la crisi econòmica.

Tradicionalment, la RMI ha servit per proporcionar una estabilitat econòmica mínima a grups familiars amb greus dificultats (famílies monoparentals amb fills petits i sens suport familiar, grups familiars amb multiproblemàtiques com drogodependències, malalties mentals inespecífiques o sense diagnosticar, nuclis amb violència domèstica, persones amb una edat avançada i amb molt difícil reinserció laboral,...). Els darrers anys, la situació econòmica ha modificat el perfil dels grups familiars beneficiaris de la prestació. Actualment, als usuaris tradicionals de la RMI s'hi afegixen també, famílies que han exhaurit les prestacions contributives (atur i subsidis) i que per diferents motius, tenen molt difícil l'accés al món laboral.

Si durant l'any 2013 es van poder beneficiar de la prestació RMI 4 unitats familiars de Bonmatí amb 19 membres que al llarg de l'any van percebre un total de 19.049,58 €, l'any 2014, la Renda Mínima d'Inserció a contribuït al



manteniment de 8 famílies del municipi amb un total de 19 persones i amb un import total de 26.212,71 €.

L'increment és d'un 37%, símptoma de la cruesa i permanència de la crisi econòmica i de la situació dels grups familiars més vulnerables. Cal tenir en compte que per poder percebre la RMI, s'ha d'haver exhaurit totes les prestacions contributives o bé que els ingressos de la unitat familiar durant els darrers 12 mesos a la data de presentació de la RMI no excedeixin de 645,40 € mensuals en el cas d'una família tipus de 4 membres.

AJUTS D'URGÈNCIA SOCIAL

Els ajuts d'urgència social són prestacions socials de caràcter econòmic que venen regulades per la Llei 13/2006.

Segons llegim a la mateixa Llei; "Tenen la finalitat d'atendre situacions de necessitats puntuals, urgents i bàsiques, de subsistència, com l'alimentació, el vestit i l'allotjament. Aquestes prestacions es financen amb càrrec als pressupostos dels ens locals, d'acord amb les competències que tenen en l'àmbit dels serveis socials d'atenció primària.

En poden ser beneficiaries les persones individuals i les que formen part d'una unitat familiar.

Les situacions d'urgència social són valorades pels serveis socials d'atenció primària i van adreçades preferentment a persones que tenen menors al seu càrrec.

Els ens locals, han d'incloure en el seu pressupost de despeses anuals, una partida per poder atendre les demandes de manera adient les prestacions d'urgència social."

	Ajuntament	CBSS	Caritas	ASCA	TOTAL
2012	603,29 €	360,58 €	-	52,25 €	1.016,52 €
2013	1.413,36 €	1.001,91 €	182,40 €	-	2.597,67 €
2014	782,33 €	840,15 €	54 €	-	1.676,48 €

Durant l'any 2014 també s'ha continuat donant suport al programa *cap nen sense joguina* gestionat per Creu Roja o Cáritas. Si durant l'any 2013 foren beneficiats 16 nens que pertanyen a 7 grups familiars, l'any 2014 han sigut 22 nens i nens de 12 famílies. Un símptoma més de l'increment dels grups familiars en situació de precarietat.



Referent al Treball Comunitari

PROGRAMA SALUT I CRISI

La Diputació de Girona en el seu programa de salut, DIPSALUT, ha desenvolupat el programa de SALUT I CRISI, els objectius del qual són:

- Reduir els impactes de la crisi econòmica en la salut de les persones, especialment pel que fa a l'alimentació, higiene i vestimenta de la infància, i el restabliment del benestar emocional per la pèrdua de feina o l'habitatge.
- Afrontar algunes de les causes que incideixen en la salut de les persones, com la disponibilitat d'habitatge en condicions dignes de salubritat i d'habitabilitat.
- La promoció de la vinculació de les persones afectades per la crisi a projectes que contribueixin a trobar un sentit al dia a dia, com la disponibilitat de realització de tasques i accions que permetin a les persones ocupar el seu temps disponible, independentment d'obtenir-ne una remuneració econòmica.
- Promoure estratègies d'innovació social que contribueixin a millorar la governança de les polítiques públiques.

Les accions que s'han dut a terme en el marc d'aquest programa en el qual s'han coordinat Consorci de Benestar Social de la Selva, Caritas i Creu Roja són:

- Distribució de productes de neteja bàsics, tant per a la llar com per higiene personal.
- Distribució de productes frescos.
- Distribució de bombones de gas butà.
- Punts d'Activació i acompanyament cap a l'ocupació impartit per Creu Roja.

La distribució de productes no alimentaris i aliments frescos s'ha fet a través de Càritas aprofitant la distribució d'aliments.

Al municipi de Sant Julià del Llor i Bonmatí li han correspost 8 bombones de gas butà. Les famílies reben, a través de serveis socials, un val a bescanviar per una bombona amb el mateix repartidor.

Les famílies han acollit molt favorablement aquesta nova línia d'ajuts (productes de neteja i frescos) ja que la cistella bàsica del programa d'aliments és insuficient per a donar resposta a les necessitats d'una família en situació de greu precarietat econòmica.

Punts d'Activació i Acompanyament cap a la ocupació,

Acció formativa coordinada pels serveis socials i realitzat per Creu Roja de Santa Coloma al Casal d'Avis d'Amer durant els mesos de juliol a octubre una tarda a la setmana de 15 a 20 h. El curs va tenir una durada de 70 hores. Anava adreçat a persones en situació d'atur de llarga durada. Es van treballar els passos per a la recerca de feina, les competències professionals, els portals de recerca de feina a internet i l'estat d'ànim que comporta el fet d'haver estat aturat molt temps.

Va comptar amb la participació de 13 persones del Ter-Brugent (5 eren d'Amer, 4 de La Cellera, 3 de Sant Julià del Llor i Bonmatí i 1 d'Osor).

El curs pretenia millorar les possibilitats d'ocupació de les persones, que actualment no tenien una actitud activa en la recerca de feina, a través de l'aprenentatge de competències bàsiques de la recerca de feina, tenint en compte aspectes formals i aspectes emocionals.

PROJECTES ESPECÍFICS AL MUNICIPI

Malgrat ser un petit municipi, l'agrupació local de Càritas parroquial es mostra molt activa i, a més de la gestió del banc local d'aliments, desenvolupa també tasques de reforç escolar de nens i nenes del municipi en situació de precarietat econòmica i que per diferents motius necessiten d'un espai per realitzar deures. En aquest sentit, des de l'escola i amb la supervisió dels serveis socials, es fa una recomanació als pares i mares per tal que els nens i nenes que es considera que necessiten d'un espai de reforç escolar puguin participar d'aquesta activitat que es realitza setmanalment, els dilluns, durant tot el curs escolar. Aquesta iniciativa permet que 11 nens i nenes d'entre 6 i 11 anys d'edat, disposin d'un espai de reforç escolar.

Càritas també ofereix un espai setmanal de trobada a un grup de 11 mares procedents del Marroc i amb un coneixement molt elemental de la llengua. En aquest espai, les alumnes fan classe de conversa en català i castellà i disposen d'un espai setmanal de trobada.

Propostes 2015

La persistència d'una situació de precarietat en un percentatge significativament alt dels grups familiars de Bonmatí fa necessari que, al mateix temps que continuem atenent de manera individualitzada les demandes de suport, informació i assessorament que ens arriben al servei, continuem implementant mesures de treball social comunitari (accions formatives i de suport mutu) per arribar al màxim nombre possible de persones del municipi.



Així mateix, es fa imprescindible seguir col·laborant estretament amb les entitats del tercer sector social (principalment Càritas i Creu Roja) per poder arribar a atendre les necessitats socials detectades i evitar que els grups familiars més febles arribin a situacions d'exclusió irreversibles.

Altres qüestions a destacar

Volem destacar una vegada més, que les situacions de precarietat econòmica cròniques que atensem des del nostre servei, afecten greument a grups familiars molt febles, amb fills menors al seu càrrec. Aquests menors veuen afectats els seus drets bàsics de ciutadania per manca de recursos econòmics. En aquest sentit, destacar positivament el "*Pla a favor de la igualtat d'oportunitats i la inclusió social*" que ha endegat el CEIP Sant Jordi de Bonmatí. El Pla, dissenyat per l'escola i amb la participació de Càritas Parroquial i els serveis socials, pretén facilitar en la mesura del possible, la inclusió social dels nens i nenes de Bonmatí amb una situació econòmica desafavorida. Preveu un compromís amb les famílies on, a canvi d'una participació activa en la vida educativa de l'escola (participació a les activitats escolars obertes als pares, assistència a les reunions pactades amb l'escola, participació a les excursions organitzades per l'escola, participació a les classes de conversa en català que organitza Càritas, participació dels nenes que així ho requereixin a l'espai de reforç escolar setmanal que organitza Càritas i pagament fraccionat durant tot el curs de les quotes de material escolar en funció de les possibilitats de la família) els alumnes poden gaudir del material, fotocòpies i excursions, el que afavoreix el paper inclusiu i integrador de l'escola i evita l'estigmatització de l'alumne, doncs participa de totes les activitats escolar.