

## Informe de Càritas Parroquial

### Resum any 2013 – Dades econòmiques\*

<b>ENTRADES</b>	
Caixeta Església Bonmatí	596,47 €
Saldo "La Caixa" 20/12/12	748,68 €
Donacions particulars	267,00 €
Fira Dol-sa	50,00 €
Subvenció Ajuntament	300,00 €
<b>TOTAL ENTRADES</b>	<b>1.962,15 €</b>
<b>TOTAL SORTIDES</b>	<b>935,64 €</b>
<b>SALDO a 31/12/13</b>	<b>1.026,51 €</b>

### Resum any 2013 – Servei d'aliments\*

Banc d'Aliments de Girona		5.970 kg
Banc Europeu	Febrer	550 kg
	Juny	550 kg
	Octubre	600 kg
TOTAL		1.700 kg
Gran Recapte del Banc d'Aliments	Novembre	565 kg
Donacions particulars		1.154 kg
<b>SUMA TOTAL D'ENTRADES 2013</b>		<b>9.389 kg</b>
<b>ENTREGUES A BENEFICIARIS</b>		<b>8.129 kg</b>
<b>EXISTÈNCIA ACTUAL AL MAGATZEM</b>		<b>1.260 kg</b>

L'any 2013, Càritas Parroquial de Bonmatí ha continuat ajudant, sobretot donant aliments (repartint-ne 2 cops al mes) i, en casos puntuals, també econòmicament.

Tot això es fa amb les dades dels Serveis Socials de l'Ajuntament. En cas de necessitar les ajudes d'aliments que periòdicament fa Càritas Bonmatí, cal posar-se en contacte amb la treballadora social del nostre municipi, que serà qui estudiarà cada cas particular i donarà vistiplau perquè se li doni l'ajuda que pertoca.

Càritas Parroquial vol donar les gràcies a tothom per l'ajuda rebuda durant el 2013. La col·laboració de tothom els permet ajudar les persones necessitades, en aquests moments de crisi que ens toca viure. El moviment de beneficiaris el 2013 ha estat de 17 baixes i 25 altes, quedant en 71 el nombre de persones ateses.

Felicitem Càritas Parroquial de Bonmatí per la tasca duta a terme, i encoratgem a tothom a col·laborar-hi.

\*Dades facilitades per Càritas Parroquial de Sant Julià del Llor i Bonmatí

## Hisenda / Medi Ambient

### Increment de la taxa d'escombraries

En el ple extraordinari del 30 d'octubre passat es van aprovar les Ordenances fiscals per al 2014, que tot i que no preveuen gaires variacions, sí que inclouen un increment de la taxa pel servei de recollida, transport i tractament de residus domèstics.

Aquest augment es tradueix en 5,79 euros més a l'any. Així, dels 144,10 euros anuals per habitatge que es van pagar el 2013, es passa aquest 2014 a una taxa de 149,89 euros (un 3,86% més).

### Per què?

La determinació d'incrementar el preu s'ha hagut de prendre primerament per dos motius. D'una banda, per la puja que ens apliquen aquest any en els costos del servei de recollida de residus (camions, transport de residus fins a l'abocador, neteja de contenidors, etc.). I de l'altra, i més important, per l'increment que experimenta el preu de la tona de deixalles de la fracció de resta (les que llencem al contenidor gris) que entra a l'abocador.

A aquestes dues raons econòmiques se n'hi afegeix una altra: l'evolució de la quantitat de residus de la fracció de resta que hem anat generant en els darrers trimestres. Cal remarcar que en el darrer any ha anat augmentant cada vegada més el nombre de tones de deixalles que hem abocat als contenidors grisos. Això vol dir que o bé hi estem llençant residus sense fer cap tipus de selecció (sense separar el plàstic, les llaunes, el vidre, el paper i el cartró, les restes orgàniques...), o bé hi estem dipositant coses que podrien anar a la deixalleria.

### Què podem fer nosaltres perquè no continuï pujant més del compte?

Les escombraries que aboquem als contenidors grisos no tenen "premi": al contrari, són les que resulten més cares, perquè, a part que requereixen un tractament a l'abocador més exhaustiu, no se'n treu profit. És per això que com menys brossa llencem als contenidors de resta, menys pujarà la taxa d'escombraries.

En canvi, els residus que van al contenidor blau (paper i cartró), al contenidor groc (plàstic, llaunes, brics, porexpan), al contenidor verd (vidre) i al contenidor marró (restes de menjar, restes vegetals -alerta, aquestes són les que pesen més!), sí que tenen "premi" (sempre que s'hi llencin les coses que toquen, és clar), perquè són matèries que es reciclen i es reaprofiten.

La col·laboració de tots, doncs, és la principal força per evitar que el preu del servei de recollida d'escombraries es dispari.

Som-hi, doncs, fem-ho bé!

FULL INFORMATIU

Ajuntament de Sant Julià del Llor i Bonmatí – Gener 2014. Núm. 29





Calendari de recollida de voluminosos, esporga i deixalleria mòbil de Sant Julià de Llor i Bonmatí 2014

GENER							FEBRER							MARÇ						
L	M	M	J	V	S	D	L	M	M	J	V	S	D	L	M	M	J	V	S	D
		1	2	3	4	5						1	2						1	2
6	7	8	9	10	11	12	3	4	5	6	7	8	9	3	4	5	6	7	8	9
13	14	15	16	17	18	19	10	11	12	13	14	15	16	10	11	12	13	14	15	16
20	21	22	23	24	25	26	17	18	19	20	21	22	23	17	18	19	20	21	22	23
27	28	29	30	31			24	25	26	27	28			24	25	26	27	28	29	30
														31						

ABRIL							MAIG							JUNY						
L	M	M	J	V	S	D	L	M	M	J	V	S	D	L	M	M	J	V	S	D
	1	2	3	4	5	6			1	2	3	4							1	
7	8	9	10	11	12	13	5	6	7	8	9	10	11	2	3	4	5	6	7	8
14	15	16	17	18	19	20	12	13	14	15	16	17	18	9	10	11	12	13	14	15
21	22	23	24	25	26	27	19	20	21	22	23	24	25	16	17	18	19	20	21	22
28	29	30					26	27	28	29	30	31		23	24	25	26	27	28	29
														30						

JULIOL							AGOST							SETEMBRE						
L	M	M	J	V	S	D	L	M	M	J	V	S	D	L	M	M	J	V	S	D
	1	2	3	4	5	6				1	2	3	1	2	3	4	5	6	7	
7	8	9	10	11	12	13	4	5	6	7	8	9	10	8	9	10	11	12	13	14
14	15	16	17	18	19	20	11	12	13	14	15	16	17	15	16	17	18	19	20	21
21	22	23	24	25	26	27	18	19	20	21	22	23	24	22	23	24	25	26	27	28
28	29	30	31				25	26	27	28	29	30	31	29	30					

OCTUBRE							NOVEMBRE							DESEMBRE						
L	M	M	J	V	S	D	L	M	M	J	V	S	D	L	M	M	J	V	S	D
		1	2	3	4	5					1	2	1	2	3	4	5	6	7	
6	7	8	9	10	11	12	3	4	5	6	7	8	9	8	9	10	11	12	13	14
13	14	15	16	17	18	19	10	11	12	13	14	15	16	15	16	17	18	19	20	21
20	21	22	23	24	25	26	17	18	19	20	21	22	23	22	23	24	25	26	27	28
27	28	29	30	31			24	25	26	27	28	29	30	29	30	31				

- Recollida de trastos a domicili (cal trucar prèviament a l'ajuntament)
- Deixalleria mòbil a l'envelat
- Buidatge del contenidor de restes d'esporga i poda

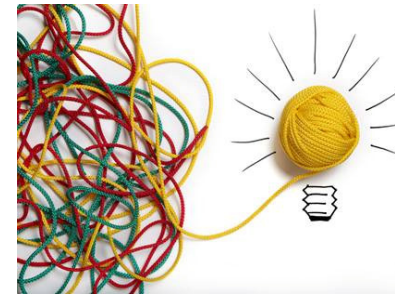
Activitats

Sessions de dansa lliure



Cada divendres, de 3 a 2/4 de 5 de la tarda  
 A l'Esplai de Sant Julià del Llor  
 Mètode de François Malkovsky  
 Ho organitza: Associació Germinal

Nou curs gratuït d'emprenedoria per a no emprenedors



Després de la bona acollida del primer curs, se n'organitza un altre.

Curs de 45 h

Horari: Als matins, de 9 a 2

Dies: 21, 23, 28, 29 i 30 de gener i 4, 5, 6 i 12 de febrer

Lloc: Centre Cívic de Bonmatí

Contingut general del curs:

- El naixement de les idees i com desenvolupar-les.
- Personalitat i habilitats que ha de tenir un emprenedor.
- Què cal saber per definir el model de negoci?
- Com cal fer la presentació d'un projecte?
- Passos per iniciar un negoci.

Inscripcions: Oficines de l'Ajuntament de Sant Julià del Llor i Bonmatí (cal dur DNI). Places limitades

Sessions a càrrec d'MC Empreses.

Ho organitza: Regidoria de Dinamització Ciutadana, en col·laboració amb el Consorci del Ter-Brugent i amb el suport de la Diputació de Girona

Altres tallers gratuïts

- QUÈ CAL SABER D'UNA PETITA EMPRESA. Tot allò que cal conèixer d'una petita empresa

Dies: 20 i 27 de gener, de 9 a 12 h\*

Lloc: La Cellera

- SABEM COMUNICAR? Per aprendre a fer presentacions del nostre currículum o el nostre projecte. També es farà una sessió pràctica de *networking* i presentacions ràpides (*speed networking*).

Dies: 24 i 31 de gener, de 9 a 13.30 h\*

Lloc: La Cellera

\* Inscripcions: Ajuntament de la Cellera de Ter (cal portar el DNI)

Nota informativa

Els pagaments a l'ajuntament es poden fer amb targeta de crèdit